



Notenhouten deur strak in de wand

In een luxe appartement zijn de deurkozijnen volledig verdekt uitgevoerd. Rondom de notenhouten deuren is alleen een sluitnaad van 2 mm te zien. De bovenste sluitnaad loopt op een hoogte van 2,40 meter door in het stucwerk van de gehele woning.

Het interieur van een luxe penthouse in de omgeving van Amersfoort valt op door strakke detailleringen. Het is ontworpen door OOKARCHITECTEN uit Amersfoort, dat in zijn ontwerpen streeft naar rust en sereniteit door een ambachtelijke manier van detailleren en materiaalgebruik. De schijnbare eenvoud van de details verbloemt echter de complexiteit in de uitvoering. Juist om die reden ging OOKARCHITECTEN in zee met bouwbedrijf A. Huurdeman uit Amersfoort. Opvallend in het interieur is het gebruik van notenhout voor onder meer de meubels en de bouwkundige afwerking van de kozijnen. Ook de deuren zijn ontworpen in notenhout. OOKARCHITECTEN wilde deze volledig vlak en kozijnloos in de wand

laten vallen en kwam daarvoor terecht bij het Xinnix deurkozijn.

Geïntegreerd kozijn

Xinnix is een Belgisch ontwerp voor minimalistische deurkozijnen. Het wordt geleverd met bijzonder hang- en sluitwerk. De 3D-stelbare kozijnen zijn volledig in het deurvlak geïntegreerd, terwijl de sluiting van de dagschoot werkt op basis van magnetisme.

Pas bij het dichtvallen van de deur wordt de dagschoot door de magnetische sluitkom in de sluitkom getrokken. Er is dus geen zichtbare dagschoot die tegen een sluitplaat valt en krassen of beschadigingen veroorzaakt. Een sluitplaat blijft zelfs volledig achterwege. Het enige dat de deur verraadt zijn dus de klink en de

sluitnaad om de deur. Het kozijn is rondom voorzien van een stucprofiel.

Notenhouten plaat

Bij het penthouse werden echter niet alle deurkozijnen in gestuukte wanden geplaatst. Voor een deel zijn de wanden namelijk bekleed met beplating met notenhouten toplaag. Bouwbedrijf Huurdeman heeft ervoor gekozen om deze platen zo in te frezen dat het stucprofiel van het kozijn in de achterzijde van de plaat valt. "We konden het stucprofiel er niet zomaar afhaken, want dan zou het kozijn te slap worden en zouden ook de tochtrubbers vervallen", vertelt Remco Swaab. In steenachtige wanden ligt de deur uiteraard slechts aan één zijde vlak met de wand. Aan de andere zijde zijn stalen

dagkanten opgelijmd, die wit gemoffeld zijn. Dat is ook aan de bovenzijde gedaan. Dat vereiste een zeer nauwkeurige uitvoering om ervoor te zorgen dat de deur precies vrij kon draaien.

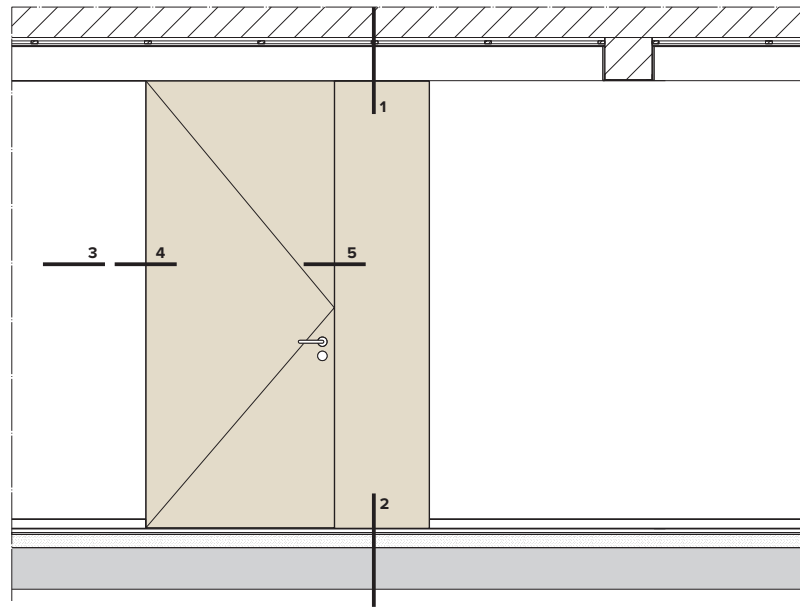
In de kozijnen hangen ook nog eens speciale deuren. De deuren zijn 2,40 meter hoog en zijn voorzien van inwendige staalprofielen om de vlakheid te garanderen. Huurdeman bestelde de deuren 8 mm smaller dan de sponningmaat van het kozijn. Vervolgens is de deur rondom beplakt met 2 mm dik notenhouten fineer. Daardoor resteert om de deur een sluitnaad van 2 mm.

Naad van 2 mm

Voor de bovenste sluitnaad op 2,40 meter hoogte was essentieel in het ontwerp van OOKARCHITECTEN. Deze naad is namelijk doorgezet in de gehele woning. Dat is gedaan door in het stucwerk van de wanden op deze hoogte een dubbel stucprofiel te plaatsen op 2 mm afstand van elkaar.

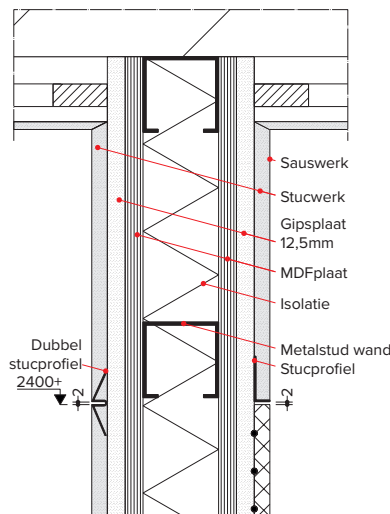
Bij de vloerplint is eenzelfde naad toegepast. Hier is met behulp van een laser een stucprofiel geplaatst op een exacte hoogte. Na het stuken is de plint eronder gelijkijd, met een naad van precies 2 mm. De plint ligt volledig vlak met het stucwerk.

Projectgegevens // Opdrachtgever: particulier // **Ontwerp:** OOKARCHITECTEN, Amersfoort, ookarchitecten.nl // **Uitvoering:** Bouwbedrijf A. Huurdeman BV, Amersfoort, huurdeman.nl // **Xinnix kozijn:** leverancier Scholte & de Vries – Estoppey, Diemen, sv-e.nl, importeur Schreuder & Co, Dordrecht, schreuderenco.nl // **Bouwperiode:** zomer 2012

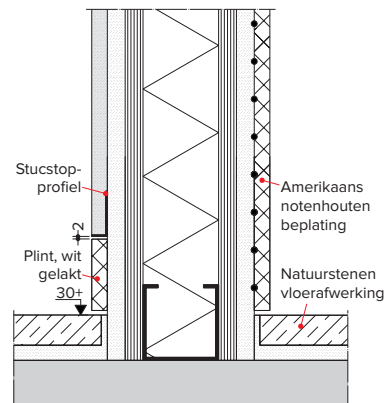


AANZICHT DEUR MET BEPLATING

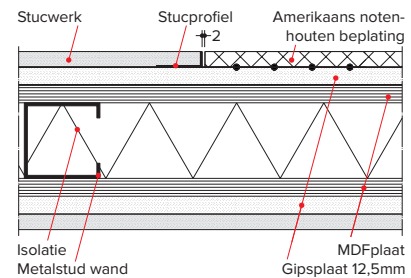
1:10



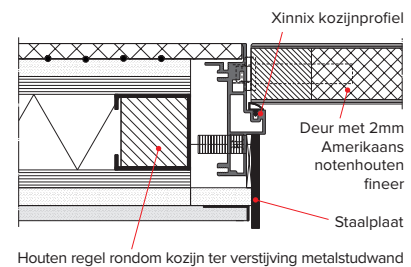
DETAIL 1



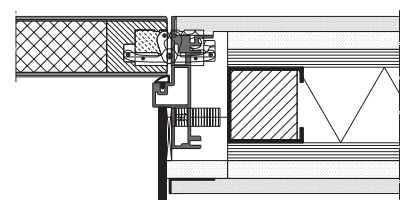
DETAIL 2



DETAIL 3



DETAIL 4



DETAIL 5

1:5